



**BOHEMIAPLAN**  
s.r.o.  
PROJEKTY-INŽENÝRING



## VÝROČNÍ ZPRÁVA ZA ROK 2009



*BOHEMIAPLAN, s.r.o., Částkova 73, 326 00 Plzeň, IČ 405 22 369,  
tel. 371 411 111, fax 377 240 760.*

*Zpráva o podnikatelské činnosti společnosti a stavu jejího  
majetku*

## **Obsah výroční zprávy za rok 2009**

- 1. Obecné údaje**
- 2. Činnost společnosti**
- 3. Vývoj zaměstnanosti a produktivity práce, finanční analýzy**
- 4. Výsledky hospodaření**
- 5. Návrh na rozdělení zisku**

### **Přílohy:**

**Výkaz zisků a ztrát**  
**Rozvaha**  
**Cash – flow**  
**Příloha k účetní závěrce**  
**Výrok auditora**  
**Zpráva o vztazích**

## **1. Obecné údaje**

**Obchodní jméno:** BOHEMIAPLAN, s. r. o.  
**Sídlo:** Částkova 73 , 326 00 Plzeň  
**IČO:** 40522369  
**DIČ:** CZ40522369  
**Právní forma:** společnost s ručením omezeným  
**Spisová značka:** oddíl „C“, vložka 617 vedená u Krajského soudu v Plzni  
**Bankovní spojení:** č. účtu 169488689/0300 u ČSOB pobočka Plzeň-město  
**Základní kapitál:** 5 016 000,-- Kč  
**Společník:** ARCADIS CZ a.s. – 100% obchodní podíl

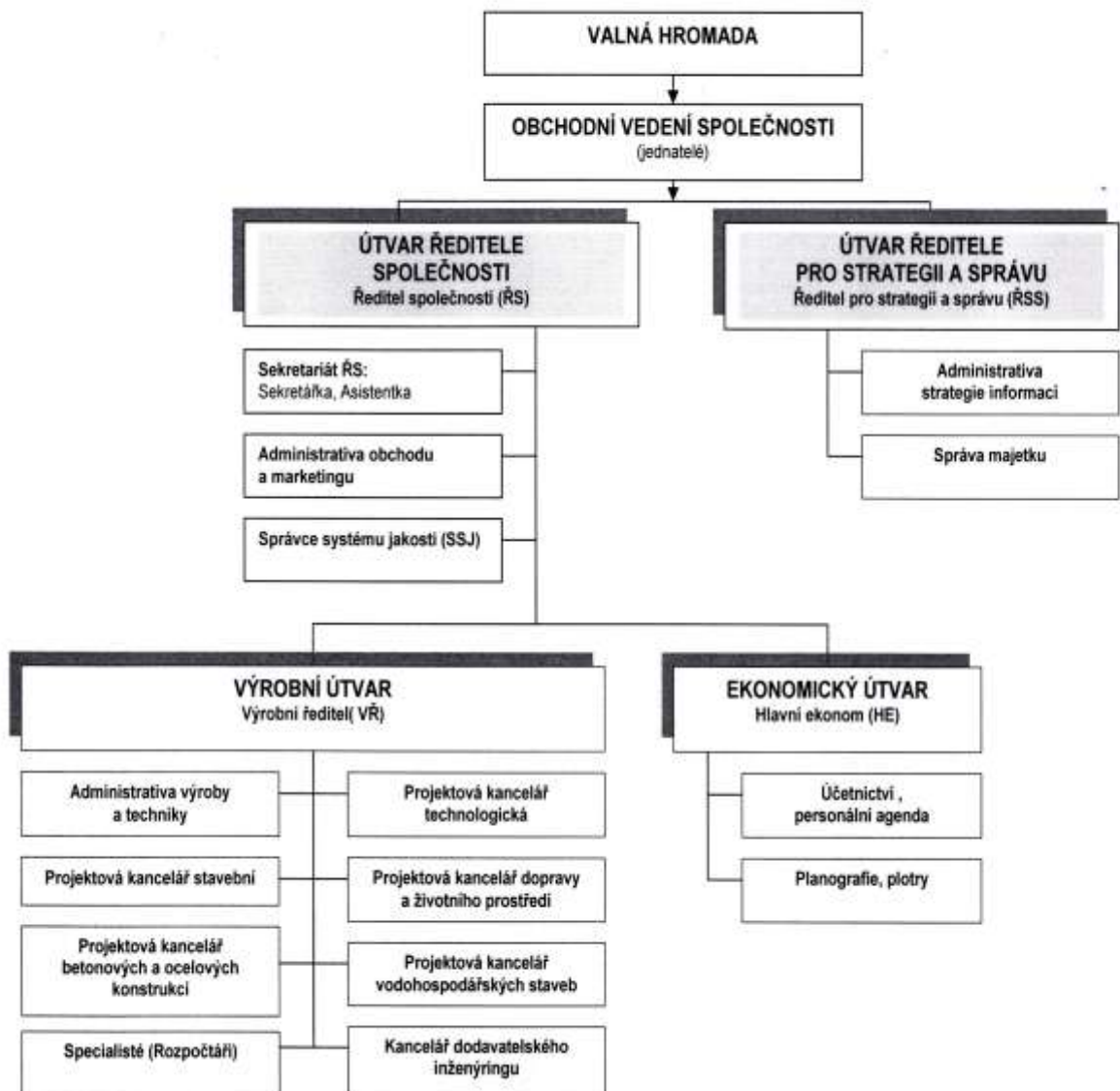
### **Rozhodující předmět podnikání:**

- projektování elektrických zařízení
- hornická činnost podle § 2 a činnost prováděná hornickým způsobem podle § 3 zák. ČNR č. 61/1988 Sb. v platném znění později vydaných předpisů k projektování objektů a zařízení
- ubytovací služby
- provádění staveb, jejich změn a odstraňování
- projektová činnost ve výstavbě
- inženýrská činnost v investiční výstavbě
- velkoobchod
- činnost podnikatelských, finančních, organizačních a ekonomických poradců
- zprostředkování služeb
- správa a údržba nemovitostí
- činnost účetních poradců, vedení účetnictví, vedení daňové evidence
- provozování poštovních a zahraničních poštovních služeb

### **Jména a příjmení statutárního orgánu:**

Jednatelé společnosti : Ing. Jaroslav Hejl  
Ing. Ladislav Nožička  
Ing. Jaroslav Hejl ml.

## Organizační schéma společnosti:



## 2. Činnost společnosti

### a) Organizační a ekonomické změny

Mimořádná valná hromada dne 19.3.2009 na základě usnesení schválila nový organizační řád vč. výše uvedeného organizačního schéma.

Mimořádná valná hromada dne 7.12.2009 na základě usnesení schválila prodej administrativní budovy Částkova 73, Plzeň (vč.výměňíkové stanice a pozemků č. kat. 2336/6 a 2336/79) v poměru obchodních podílů společníků Ing. Jaroslava Hejla a Ing. Ladislava Nožičky. Prodej nebytového prostoru č. 1992/9 – údržba v bytovém domě Kyjevská 40, Plzeň (vč.podílů na společných částech domu a pozemku č. kat.2771/1) Ing. Jaroslavu Hejlovi.

Mimořádná valná hromada dne 14.12.2009 za přítomnosti státní notářky JUDr. Ivy Kocinové na základě usnesení schválila předložený návrh na převod obchodního podílu Ing. Jaroslava Hejla ve výši 6/11 – Kč 2 736 000,-- a Ing. Ladislava Nožičky ve výši 5/11 – Kč 2 280 000,-- odpovídající splacenému vkladu do základního kapitálu společnosti - celkem Kč 5 016 000,-- na společnosti ARCADIS CZ, a.s., Na Strži 1702/65, 140 62 Praha 4. Smlouva o převodu podílu byla podepsána 22. 12. 2009.

### b) Nevýznamnější zakázky v roce 2009

<b>Objednatel</b>	<b>Název zakázky</b>	<b>Stupeň</b>
Austrian Energy & Environment	Odsíření Elektrárny Prunéřov – stavební část	BD, DD
Metrostav, a.s., divize 1, Praha	Plzeňská teplárenská – IV. et. výstavby bloku K7 a TG3	RD, AD
Mostecká uhelná, a.s.	Úprava odlehčovacího objektu ČOV Obránců míru	dodávka stavby
ČEZ, a.s., Elektrárny Prunéřov	Zpracování znečištěných vod z úklidu odsíření	dodávka stavby
ČR – Úřad práce v Plzni	Rekonstrukce budovy Úřadu práce v Plzni	DÚR, DSP, RD, AD
RV Technik, s.r.o., Nýřany	Logistický areál Benešovice – 2. a 3. etapa výstavby	DSP, IČ
Statutární město Plzeň – MMP	Dešťová kanalizace a komunikace Valcha	DÚR
KLEMENT, a.s., Hlíňany-Řehlovice	Nový zdroj 660 MW v Elektrárně Ledvice – VEP	BD, DD
Austrian Energy & Environment	Odsíření Elektrárny Ledvice – stavební část	BD, DD, AD
Vršanská uhelná, a.s., Most	Rekonstrukce ÚDV Vršany	JP
Finanční ředitelství v Plzni	Finanční úřad v Klatovech – rekonstrukce objektu	DÚR, DSP, RD, IČ
Správa a údržba silnic St. Plzenec	Silnice II/230 Nepomuk-Přeštice – I. část	DÚR, DSP, DZS, IČ
ÚJV Řež, a.s., divize Energoprojekt Praha	Komplexní obnova elektrárny Prunéřov II – stavebně konstrukční (statická) část	DZS
ÚJV Řež, a.s., divize Energoprojekt Praha	Paroplynový zdroj 880 MWe v elektrárně Počeradý	DÚR
SD, a.s. – Doly Nástup Tušimice	Rekonstrukce čerpací jámy Emerán	RD

AQUA PROCON, s.r.o., Brno	Čistá Berounka – etapa II	RD
Město Vejprty	Revitalizace zatrubněné části Vejprtského potoka	RD
Ministerstvo financí Praha	Projektové a supervizní práce – zahlazení důlní činnosti	technická pomoc

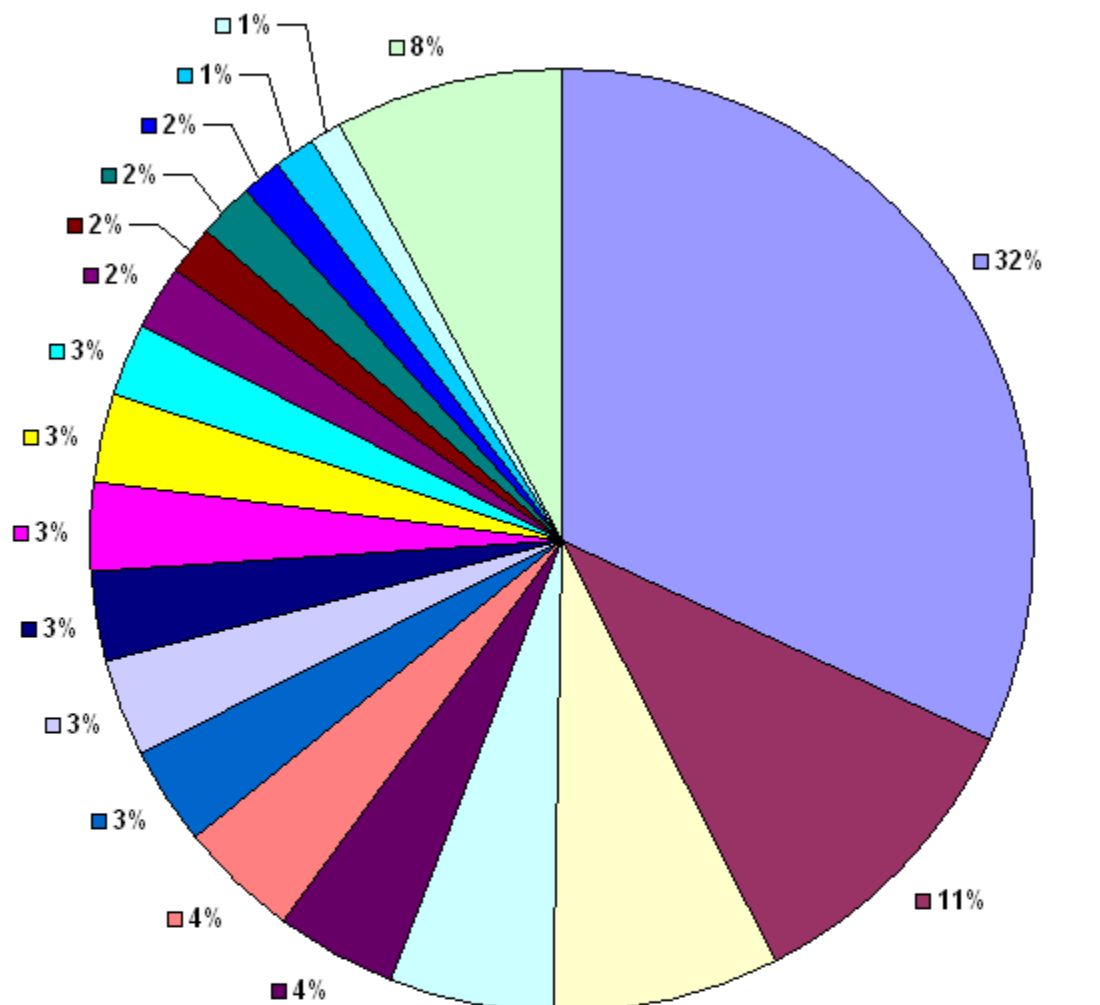
Vysvětlivky:

- RD - realizační dokumentace
- DSP - dokumentace pro stavební povolení
- DÚR - dokumentace pro územní rozhodnutí
- DZS - dokumentace pro zadání stavby
- JP - jednostupňový projekt
- BD - Basig Design
- DD - Detail Design
- IČ - inženýrská činnost
- AD - autorský dozor

**c) Struktura tržeb společnosti dle jednotlivých objednatelů za období 1. - 12. 2009 dle objemu tržeb nad 1 mil. Kč (bez rozpracovanosti).**

Investor	Tržba v tis. Kč
AE&E Austria GmbH	28 550
KLEMENT, a.s.	9 575
ČEZ, a.s.	6 864
Vršanská uhelná, a.s.	5 000
RV TECHNIK s.r.o.	3 720
METROSTAV, a.s.	3 726
AQUA PROCON s.r.o.	3 080
Česká republika, Ministerstvo financí	2 901
SEVEROČESKÉ DOLY, a.s.	2 783
Plzeň, statutární město	2 781
Ústav jaderného výzkumu ŘEŽ, a.s.	2 766
Správa a údržba silnic Starý Plzenec	2 265
Česká republika, Finanční ředitelství v Plzni	1 910
Litvínovská uhelná a.s.	1 598
Město VEJPRTY	1 581
Chladicí věže Praha, a.s.	1 364
CTP INVEST, spol. s r.o.	1 178
Česká republika, Úřad práce v Plzni	1 093
Ostatní tržby do 1 000 tis. Kč	6 939
<b>C e l k e m</b>	<b>89 674</b>

## Tržby v tis. Kč



- |   |   |
|---|---|
| ■ AE&E Austria GmbH                             | ■ KLEMENT, a.s.                         |
| ■ ČEZ, a.s.                                     | ■ Vršanská uhelná, a.s.                 |
| ■ RV TECHNIK s.r.o.                             | ■ METROSTAV, a.s.                       |
| ■ AQUA PROCON s.r.o.                            | ■ Česká republika, Ministerstvo financí |
| ■ SEVEROČESKÉ DOLY, a.s.                        | ■ Plzeň, statutární město               |
| ■ Ústav jaderného výzkumu ŘEŽ, a.s.             | ■ Správa a údržba silnic Starý Plzenec  |
| ■ Česká republika, Finanční ředitelství v Plzni | ■ Litvínovská uhelná a.s.               |
| ■ Město VEJPRTY                                 | ■ Chladicí věže Praha, a.s.             |
| ■ CTP INVEST, spol. s r.o.                      | ■ Česká republika, Úřad práce v Plzni   |
| ■ Ostatní tržby do 1 000 tis. Kč                |   |

#### d) Vyhodnocení zakázek a nabídek za rok 2008 a 2009

Rok	Zakázky (počet)	Nabídky celkem				Z toho nabídky zpracované dle zák. č.137/2006 Sb.		
		Σ	Úspěšné	Neúspěšné	Zrušené	Σ	Úspěch	Neúspěch
2008	126	99	50	47	2	12	6	6
2009	65	87	39	48	0	19	12	7

Předcházející tabulky ukazují na skladbu zakázek investičního charakteru pro společnosti jak se státní tak i soukromou majetkovou účastí. Rozmanitost skladby zakázkové náplně kladla vysoké nároky na kvalitu odvedené práce a profesní úroveň zaměstnanců.

#### e) Předpokládaný budoucí vývoj výrobní činnosti společnosti

V závěru roku 2009 (22. 12. 2009) došlo ke změně vlastnické struktury společnosti BOHEMIAPLAN, s.r.o. Novým, stoprocentním vlastníkem je od tohoto data společnost ARCADIS CZ a.s. Tato společnost je členem nadnárodní skupiny ARCADIS, která je celosvětově působící organizací, sdružující v současné době portfolio firem s cca 15 000 vysoce kvalifikovanými odborníky. ARCADIS je stabilně rostoucí skupina s aktivitami v projektových, inženýrských a konzultačních službách a v těchto činnostech zaujímá uznávanou pozici mezi prvními deseti nejvýznamnějšími inženýrskými společnostmi v Evropě a zároveň je velmi úspěšná v USA a ostatních zemích Severní a Jižní Ameriky.

BOHEMIAPLAN se po začlenění do skupiny ARCADIS stává její významnou součástí v rámci společné strategie rozvoje ve střední a východní Evropě a současně si zásadním způsobem posiluje postavení BOHEMIAPLAN obecně. Díky mateřské firmě, jejíž zázemí je nám plně k dispozici, jsme připraveni nabídnout našim partnerům ještě kvalitnější a odbornější projekční a inženýrské služby s využitím nejnovějších poznatků získaných v rámci působení na trzích v nejvyspělejších částech světa. V souvislosti se vstupem do skupiny ARCADIS je rovněž zajištěna dlouhodobá finanční stabilita společnosti BOHEMIAPLAN, profesní růst našich zaměstnanců a zároveň posílena garance poskytovaných služeb, ať už odborná nebo finanční (v rámci skupiny ARCADIS CZ a.s. jsou naše činnosti pojištěny částkou 250 mil. Kč.).

V souladu se strategickým plánem bude společnost BOHEMIAPLAN, s.r.o. pokračovat ve spolupráci s klíčovými domácími a zahraničními investory, a to zejména v oblasti energetiky, inženýrsko-průmyslové výstavby a ekologických staveb. Cílem je i nadále upevňovat svoji pozici a nabízet partnerům komplexní spektrum činností na trhu projekčních a inženýrských prací s cílem dosažení maximální flexibility a pokrytí všech fází projektu od zpracování úvodní studie až po předání stavby konečnému uživateli. Právě v této oblasti bude přednostně využívána schopnost jednotlivých firem skupiny ARCADIS.

## **f) Péče společnosti o jakost**

Trvalé zlepšování systému řízení jakosti a pracovních postupů tak, abychom dosáhli dalšího nárůstu produktivity a zvýšení jakosti služeb pro zákazníky, je ve společnosti BOHEMIAPLAN, s. r. o. vysokou prioritou.

Společnost získala 13. 10. 1999 první certifikát jakosti ISO 9001“1994 od certifikační anglické společnosti Lloyd’s Register Quality Assurance . 1. 11. 2002 a následně 1. 11. 2005 a 1. 11. 2008 společnost obhájila certifikát jakosti systému řízení.

18. 10. 2009 společnost obdržela certifikát v souvislosti s novou revizí normy ISO 9001:2008 s platností do 31. 10. 2011.

Systém managementu jakosti zahrnuje tyto činnosti:

projektování pozemních, průmyslových a ekologických staveb, poskytování souvisejících inženýrských staveb a technologických zařízení.

Ke konci roku 2009 bylo mezi zaměstnanci společnosti BOHEMIAPLAN, s.r.o. registrováno 20 oprávnění autorizovaného inženýra nebo technika v různých oborech. Někteří zaměstnanci jsou rovněž držitelé dalších významných oprávnění a certifikátů, například osvědčení o odborné způsobilosti – koordinátor bezpečnosti a ochrany zdraví při práci na staveništi, oprávnění vypracovávat průkazy energetické náročnosti budovy.

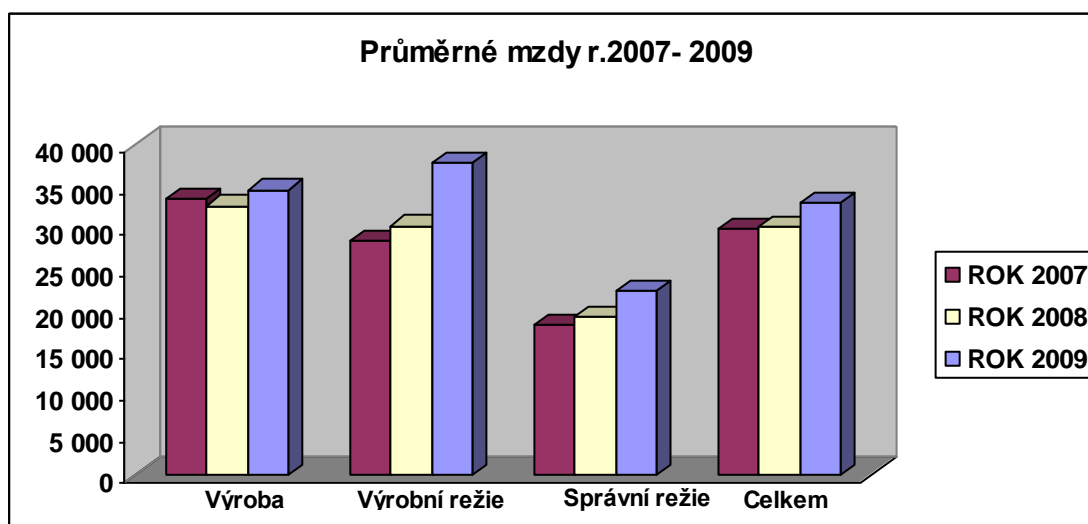
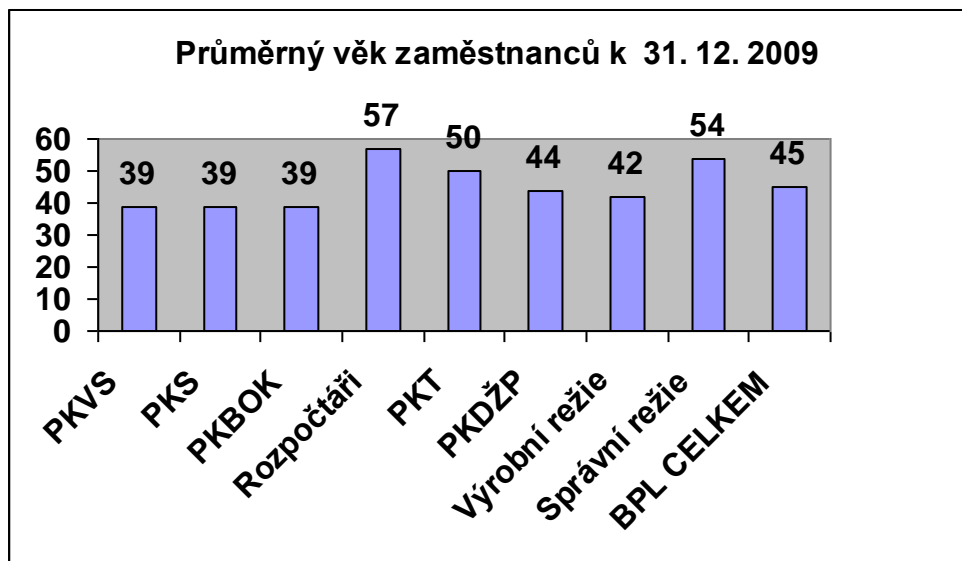
## **g) Péče o zaměstnance**

Vedení společnosti si uvědomuje, že zaměstnanci firmy jsou jejím největším bohatstvím. Z tohoto důvodu byla v uplynulém období personální politika zaměřena na osobní a profesní růst zaměstnanců, na rozvoj znalostí a dovedností pracovníků. V neposlední řadě se snaží o omlazení pracovního kolektivu, což se v roce 2009 opět podařilo.

Společnost investuje do vzdělání, speciálního softwarového vybavení a výpočetní techniky. Vnitřní činnost společnosti je permanentně zaměřena hlavně na jazykové znalosti, počítačové dovednosti. Samozřejmou součástí vzdělávání jsou pravidelná školení v souladu s platnými zákony a školení, která umožní zaměstnancům soustavně si prohlubovat kvalifikaci k výkonu práce.

Společnost BOHEMIAPLAN, s.r.o. hradí řídicím pracovníkům a pracovníkům dle úrovně zastávané funkce, případně povahy pracovní činnosti životní a důchodové přípojištění, výuku anglického jazyka.

Následující graf znázorňuje věkovou strukturu zaměstnanců společnosti:



Celková průměrná mzda za rok 2009 se zvýšila oproti roku 2008 o 9%.

#### **h) Zlepšování pracovního prostředí a image společnosti**

Vedení společnosti se snaží neustále vylepšovat pracovní prostředí zaměstnanců. V roce 2009 se realizovala oprava střechy, což přinese úsporu ve vytápění budovy a k zlepšení pracovních podmínek v létě i zimě v horním patře budovy.

Logo společnosti lze spatřit na různých společenských, kulturních a sportovních akcích. Na zajištění této reklamy vydala společnost v roce 2009 233 tis. Kč. Propagační předměty s vyznačením loga společnosti byly předány obchodním partnerům v celkové výši 60 tis. Kč. Logo společnosti je užíváno dle pravidel certifikační společnosti Lloyd's Register Quality Assurance .

#### **ch) Společnost nemá výdaje na činnost v oblasti výzkumu a vývoje.**

### **i) Aktivity společnosti v oblasti životního prostředí v roce 2009:**

V rámci činnosti na úseku ochrany životního prostředí bylo prováděno hodnocení vlivů staveb a technologií na ŽP dle zákona č. 100/2001 Sb. v platném znění (EIA) v oblasti technologií a infrastruktury, a to „Přeložka silnice v Černovicích“, „Průmyslová hala Chodová Planá“, „Pebal – tiskařské zařízení“, „Okružní křižovatka Nepomucká“, „Obchvat obce Hájek“.

Posouzení vlivů na ŽP bylo dále provedeno u projektů v oblasti nakládání s odpady na „Rozšíření skládky odpadů Němčičky“, „Areál Rumpold pro třídění druhotných surovin“ a „Rozšíření skládky odpadů Chotíkov“.

Na úseku odpadového hospodářství bylo dále provedeno vyhodnocení POH Plzeňského kraje za rok 2008. Byl zpracován projekt na uzavření a rekultivaci skládky Kralovice. Zpracovány byly studie na využívání kalů z ČOV a nakládání se stavebními sutěmi KV kraje. Dále byly započaty práce na přípravě projektu na zpracování komunálních odpadů metodou mechanicko-biologické úpravy ve Vřesové a dalších lokalitách.

Společnost BOHEMIAPLAN, s.r.o. se rovněž podílí na řešení odstraňování ekologických škod vzniklých před privatizací hnědouhelných těžebních společností v Ústeckém a Karlovarském kraji formou supervizí („Rekultivace Medard-Libík“ Sokolov, „Revitalizace Podkrušnohorské výsypky“ – Sokolov), a vlastní projektovou činností, např. „Rekreační plocha Nové Záluží“ Litvínov, „Cyklostezka Lomnice“ a další stavby.

### **j) Společnost nemá organizační složku v zahraničí.**

### **k) Kapitálové účasti společnosti v jiných subjektech - stav k 31. 12. 2009**

Společnost nemá kapitálovou účast v jiných subjektech, ani nevlastní akcie v akciových společnostech.

## **3. Vývoj zaměstnanosti a produktivity práce, finanční analýzy**

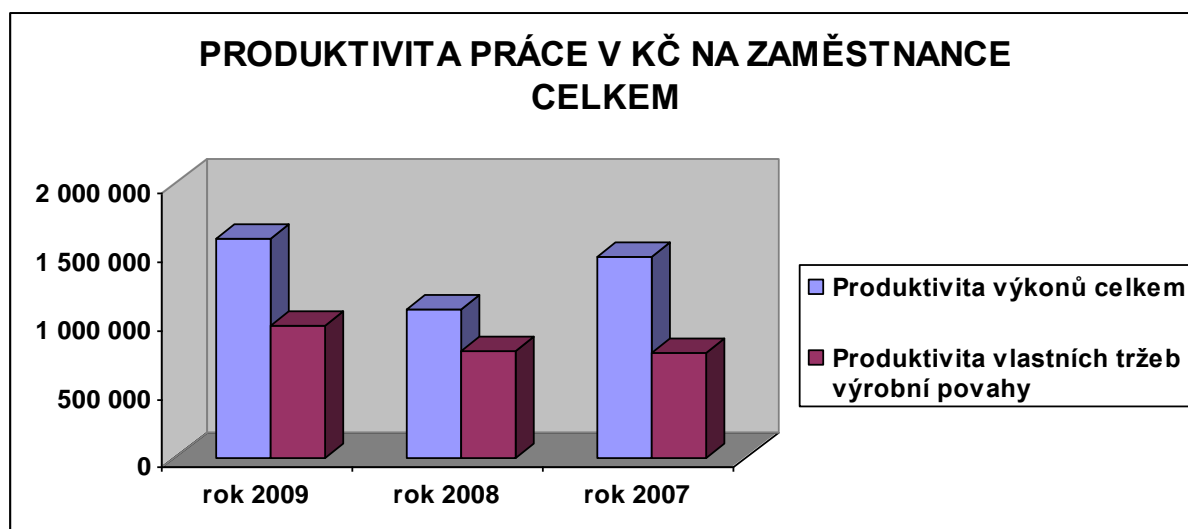
### ***a) průměrný přepočtený stav pracovníků:***

Stav k: - 31. 12. 2007 – 68,3 zaměstnanců – z toho 56,2 výrobních  
a 12,1 režijních pracovníků  
- 31. 12. 2008 – 70,8 zaměstnanců – z toho 58,7 výrobních  
a 12,1 režijních pracovníků  
- 31. 12. 2009 – 68,5 zaměstnanců – z toho 57,2 výrobních  
a 11,3 režijních pracovníků

Stav pracovníků zůstává v posledních letech téměř na stejné úrovni. Společnost nepředpokládá v roce 2010 radikálnější nárůst pracovníků.

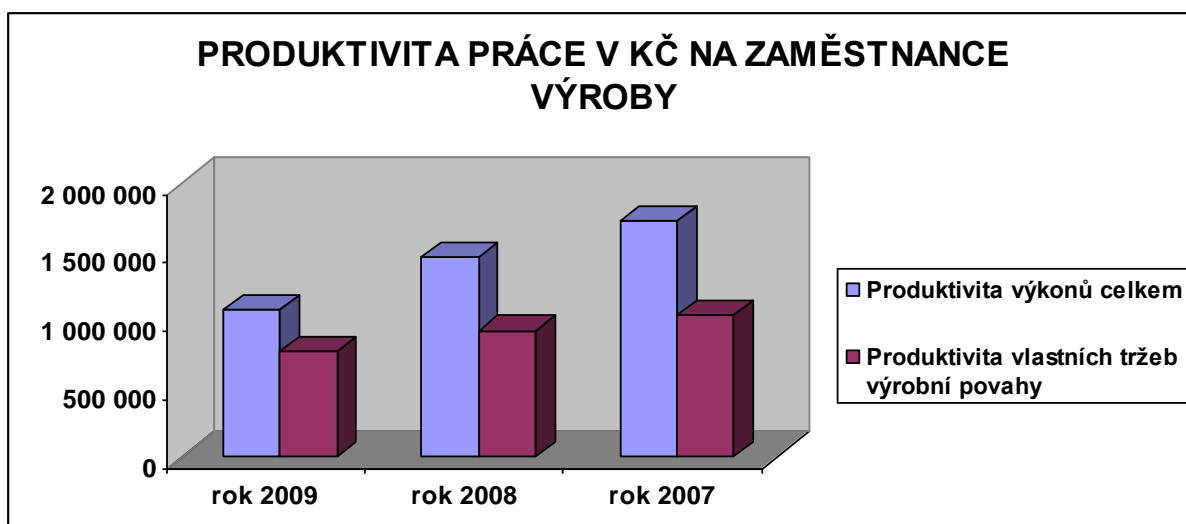
*b) produktivita práce v Kč/zaměstnanec celkem*

	rok 2009	rok 2008	rok 2007	nárůst (+) pokles (-)	index rok 2009/2008
<b>U k a z a t e l</b>					
				<b>2009/2008</b>	
Průměrný přepočtený stav pracovníků	68,54	70,84	68,25	-2,30	-3,36
Produktivita výkonů celkem	1 592 296	1 077 019	1 465 275	515 277	32,36
Produktivita vlastních tržeb výrobní povahy	964 780	780 237	763 839	184 543	19,13



*c) produktivita práce v Kč/zaměstnanec výroby:*

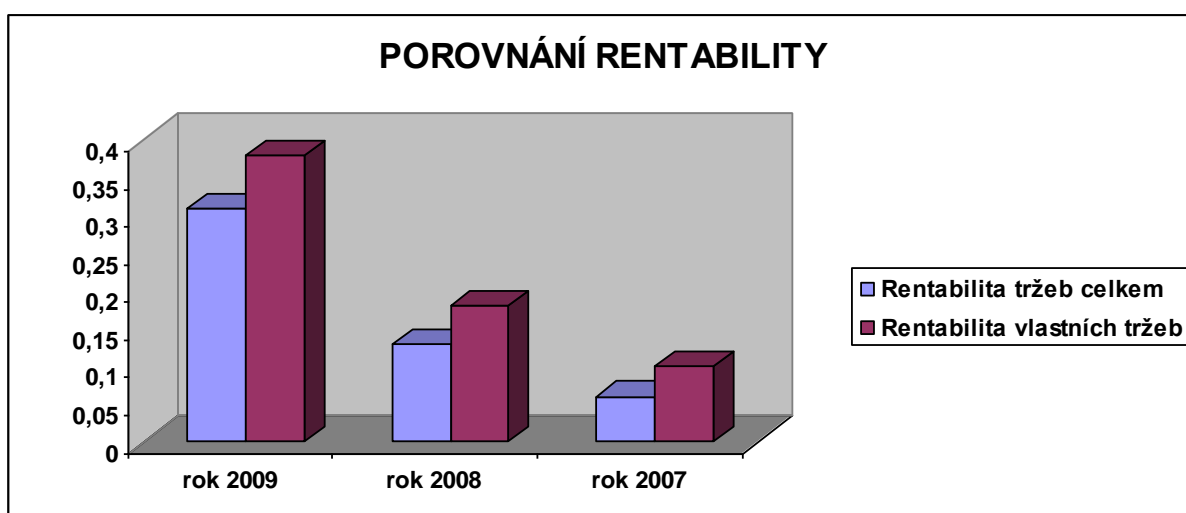
	rok 2009	rok 2008	rok 2007	Nárůst (+) Pokles (-)	index rok 2009/2008
<b>U k a z a t e l</b>					
				<b>2009/2008</b>	
Průměrný přepočtený stav pracovníků výroby	57,24	58,74	56,20	-1,50	-2,62
Produktivita výkonů celkem	1 592 296	1 077 019	1 465 275	515 277	32,36
Produktivita vlastních tržeb výrobní povahy	1 155 241	940 960	927 616	214 281	18,55



Předchozí dva grafy vyjadřují meziroční nárůst výše celkové produktivity výkonů, který byl způsoben zvýšením dosaženého objemu těchto výkonů. I při prakticky srovnatelném stavu pracovníků výroby bylo dosaženo nárůstu vlastních tržeb výrobní povahy, což vedlo k nárůstu produktivity těchto výkonů.

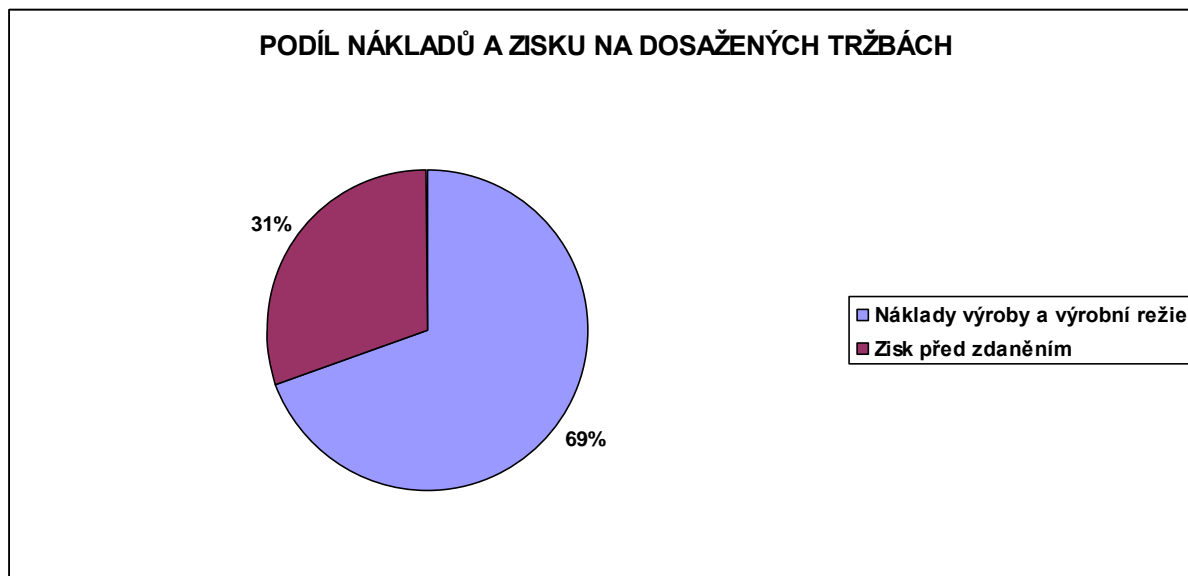
**d) rentabilita tržeb v %:**

U k a z a t e l	rok 2009	rok 2008	rok 2007	Nárůst (+) Pokles (-) 2009/2008	index rok 2009/2008
Rentabilita výkonů celkem	0,31	0,13	0,06	- 0,18	+ 56,34
Rentabilita vlastních tržeb	0,38	0,18	0,10	- 0,2	+ 52,51

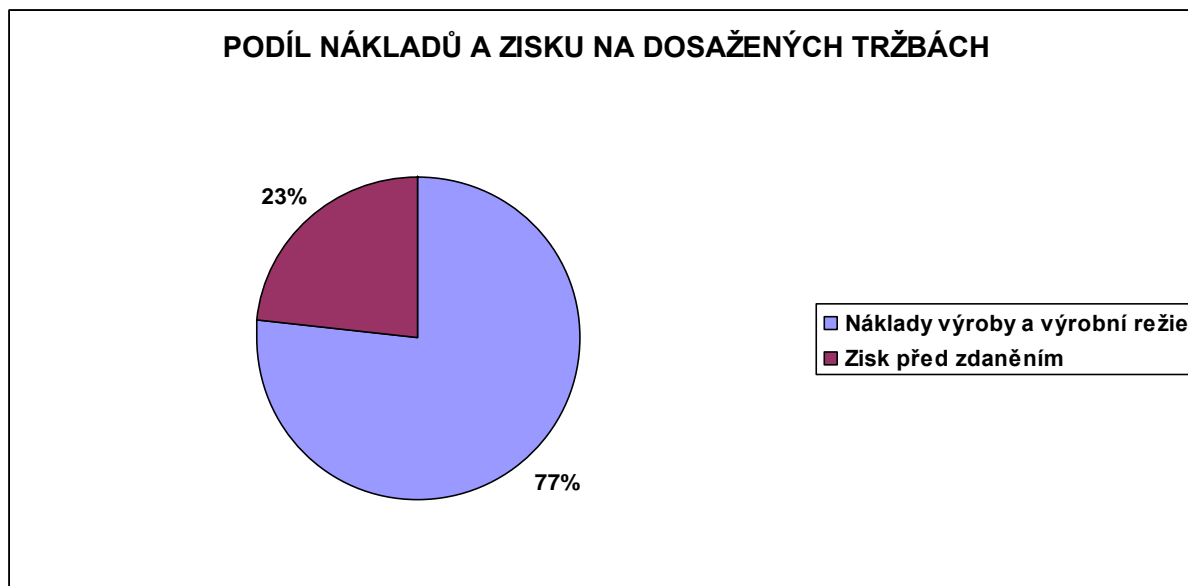


Graf vyjadřuje zvýšení rentability tržeb celkem i rentability vlastních tržeb v roce 2009. Zvýšení rentability ovlivnily vyšší výkony celkem oproti roku 2008, cca o 30%. Rovněž vlastní tržby byly o cca 36% vyšší než v roce 2008. Oproti tomu se náklady zvýšily pouze o cca 13%. Velký vliv na rozdíly v celkových výkonech a nákladech měl uskutečněný prodej nemovitostí.

*e) podíl nákladů a zisku na dosažených tržbách r. 2009 v %:*

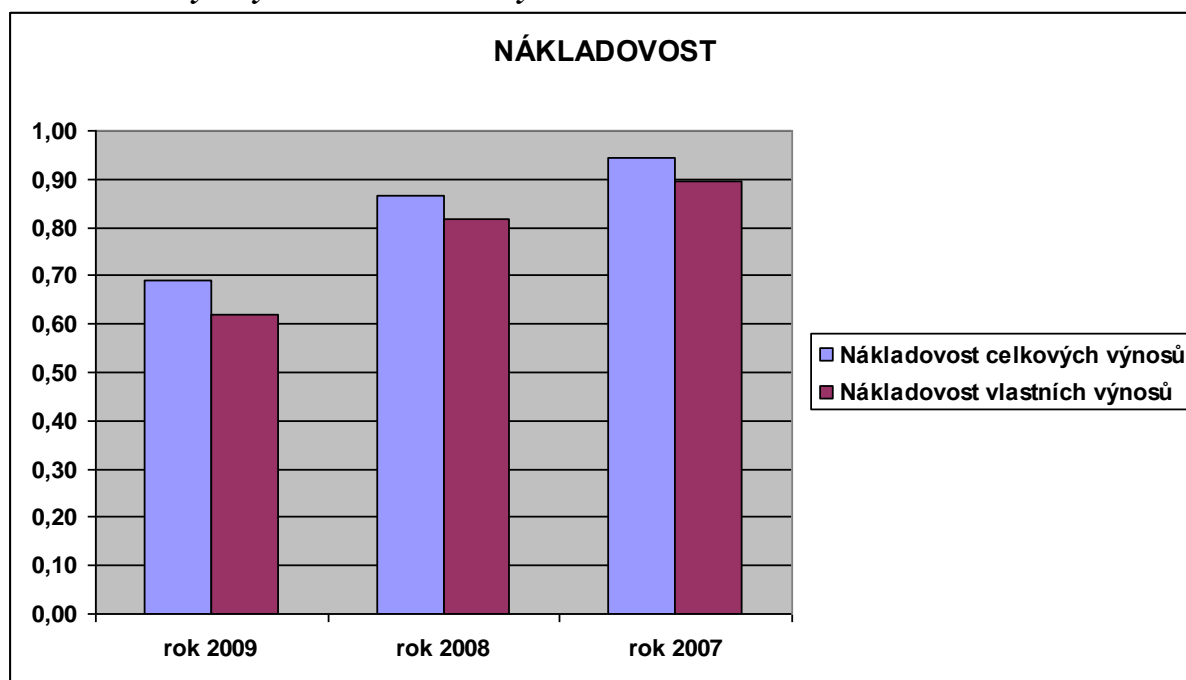


Graf vyjadřuje podíl nákladů a zisku na dosažených tržbách v roce 2009 vč. nákladů a tržeb spojených s prodejem nemovitostí (viz bod 2a).

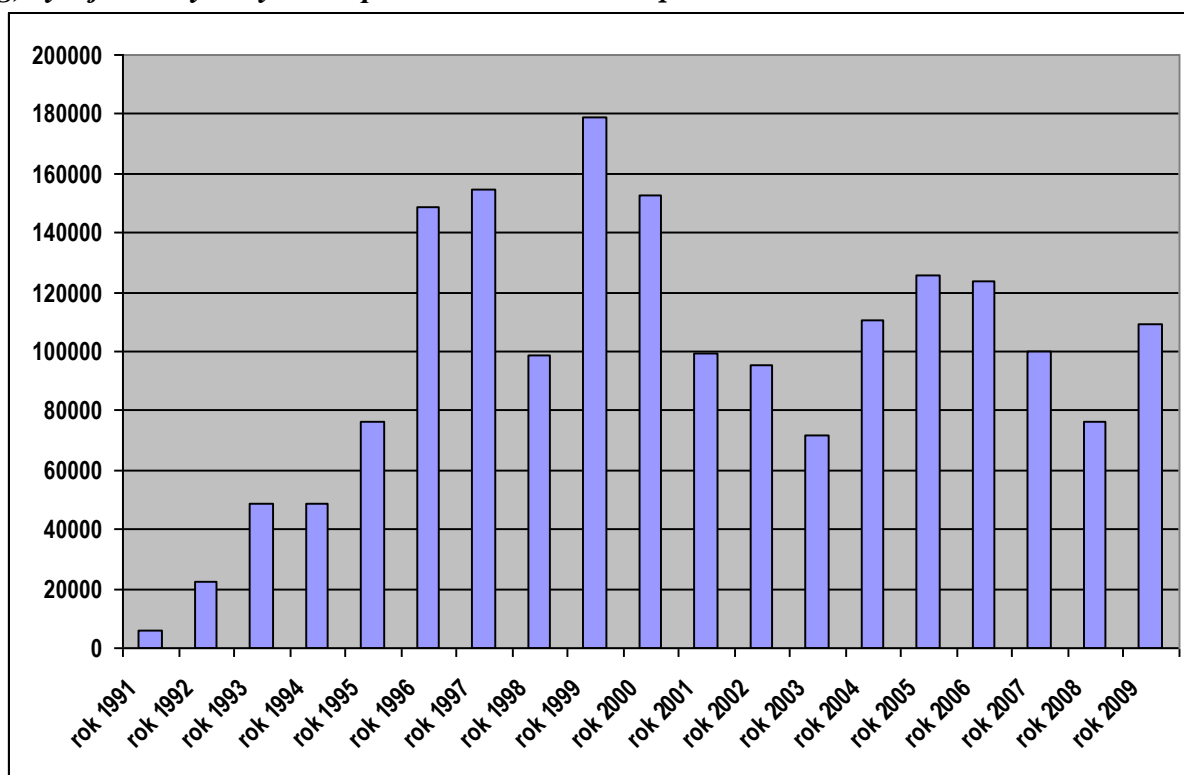


Graf vyjadřuje podíl nákladů a zisku na dosažených tržbách v roce 2009 bez nákladů a tržeb spojených s prodejem nemovitostí (viz bod 2a).

f) ukazatel vyjadřuje zatížení výnosů celkovými, respektive vlastními náklady, udává kolik Kč nákladů bylo vynaloženo na 1 Kč výnosů:



g) vývoj celkových výkonů společnosti od vzniku v pol.roku 1991 do roku 2009 v tis. Kč:



Graf ukazuje výrazně vyšší výkony v letech 1996,1997,1999,2000. Výkony byly ovlivněny vyššími zakázkami na dodávky. Výše výkonů v roce 2009 je ovlivněna tržbou ve výši 21 713 tis. Kč za prodej nemovitostí.

#### 4. Výsledky hospodaření

Vývoj vybraných hlavních ukazatelů společnosti v posledních třech účetních obdobích a porovnání s minulým rokem ukazuje následující tabulka:

		rok 2009	rok 2008	rok 2007	nárůst (+) pokles (-)	index rok 2009/2008
	<b>U k a z a t e l</b>					
1.	<b>Výkony celkem</b>	<b>109 136</b>	<b>76 296</b>	<b>100 005</b>	<b>32 840</b>	<b>30,09</b>
2.	- vlastní tržby celkem	87 177	56 023	55 299	31 154	35,74
3.	<b>Tržby výrobní povahy</b>	<b>88 085</b>	<b>75 545</b>	<b>96 838</b>	<b>12 540</b>	<b>14,24</b>
4.	-- vlastní tržby výrobní povahy	66 126	55 272	52 132	10 854	16,41
5.	- tržby z prodeje DHM a mat.	21 713	21	857	21 692	99,9
6.	- tržby z pronájmů a ostatních služeb	490	430	421	60	12,24
7.	- přijaté úroky	230	144	67	86	37,39
8.	- smluvní pokuta	-1 493	11	1 482	-1 504	100,74
9.	<b>Náklady celkem, bez daní z příjmu a odl.</b>	<b>75 692</b>	<b>66 089</b>	<b>94 223</b>	<b>9 603</b>	<b>12,69</b>
10.	- spotřeba materiálu a energií	2 131	2 057	2 315	74	3,47
11.	- spotřeba PHM	368	438	441	-70	-19,02
12.	- opravy a udržování	785	857	965	-72	-9,17
13.	- cestovné	295	239	282	56	18,98
14.	- leasing	800	1 016	655	-216	-27
15.	- kooperace	21 959	20 273	44 706	1 686	7,68
16.	- osobní náklady	34 880	35 115	34 078	-235	-0,67
17.	-- mzdové náklady	25 791	25 527	24 787	264	1,02
18.	- odpisy	1 338	1 387	1 279	-49	-3,66
19.	- zůst.cena prod. DHM	8 457	0	5 065	8 457	100
20.	<b>Zisk před zdaněním</b>	<b>33 444</b>	<b>10 207</b>	<b>5 781</b>	<b>23 237</b>	<b>69,48</b>
21.	<b>Daň z příjmu</b>	<b>7 345</b>	<b>2 127</b>	<b>1 411</b>	<b>5 218</b>	<b>71,04</b>
22.	<b>Aktiva celkem</b>	<b>52 122</b>	<b>53 267</b>	<b>54 437</b>	<b>-1 145</b>	<b>-2,2</b>
23.	- dlouhodobý majetek	1 966	11 660	10 843	-9 694	-493,08
24.	- dlouhodobý hmotný majetek	1 932	11 574	10 578	-9 642	-499,07
25.	- oběžná aktiva	49 499	40 677	42 059	8 822	17,82
26.	-- zásoby	3 656	5 318	1 903	-1 662	-45,46
27.	- krátkodobé pohledávky	36 035	27 371	29 305	8 664	24,04
28.	- krátkodobý finanční majetek	11 448	7 796	10 851	3 652	31,9
29.	<b>Pasiva celkem</b>	<b>52 122</b>	<b>53 267</b>	<b>54 437</b>	<b>-1 145</b>	<b>-2,2</b>
30.	- vlastní kapitál	32 560	42 217	36 551	-9 657	-29,66
31.	- základní kapitál	5 016	5 016	5 016	0	0
32.	- rezervní fond a ost. fondy ze zisku	502	502	502	0	0
33.	- hospodářský výsledek minulých let	0	28 605	26 575	-28 605	-100
34.	- krátkodobé závazky	19 596	10 201	16 992	9 395	47,94

## 5. Návrh na rozdělení zisku

Po odvodu daně z příjmu právnických osob za účetní období roku 2009 vytvořila společnost zisk ve výši **26 730 525,96 Kč**.

K datu zpracování výroční zprávy nebyl podán návrh na rozdělení zisku 2009.

V Plzni 5. 2. 2010



Ing. Jaroslav Hejl  
jednatel společnosti